

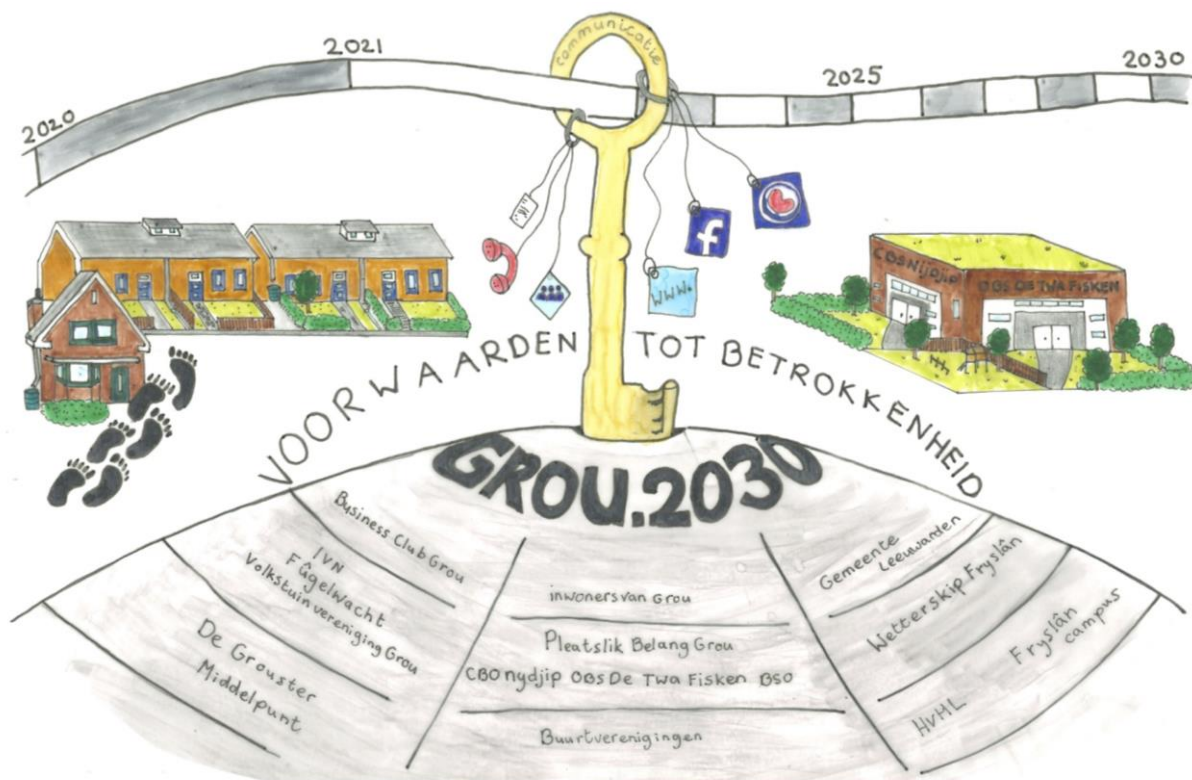
## Samenvatting onderzoek betrokkenheid klimaatadaptatie

In het voorjaar van 2020 hebben de studenten Hanneleen Trul en Jesse van der Wal onderzoek gedaan en advies uitgebracht over 'De Grouster participatie in klimaatadaptatie'. Dit deden ze vanuit hun afstudeeropdracht voor Management van de Leefomgeving (Van Hall Larenstein).

Het onderzoeksrapport en het advies laat zien hoe Grou 2030 de betrokkenheid van bewoners van Grou kan vergroten om hun eigen omgeving meer klimaatbestendig te maken. Het advies is ook toepasbaar op de andere stappen voor realisatie van de Droom van Grou.

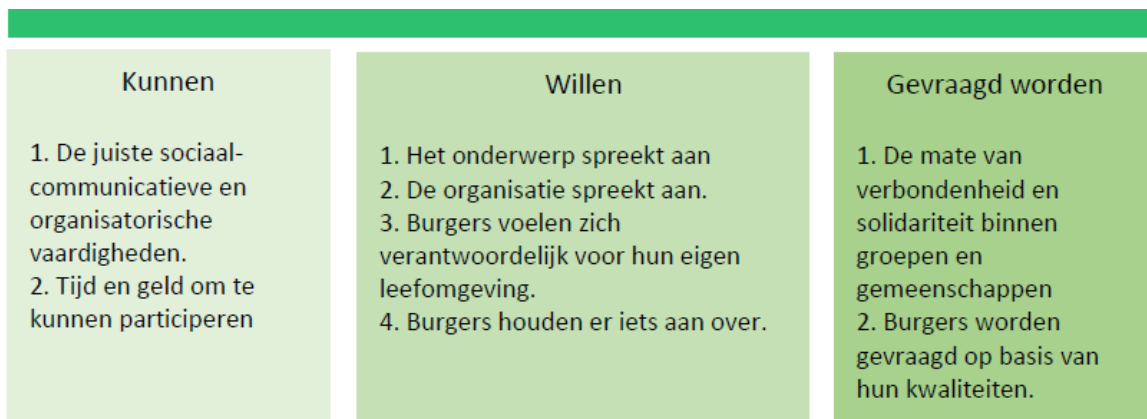
De studenten hebben voor Grou 2030 nuttige theorie uit hun studieboeken geselecteerd en hebben inspirerende praktijkvoorbeelden uit andere dorpen en steden onderzocht. Daarnaast omschreven ze welke knelpunten tav klimaatverandering er in Grou liggen en waar onze dorpscultuur kansen biedt om hier samen aan te werken.

*Tekening van het advies uit het onderzoek*

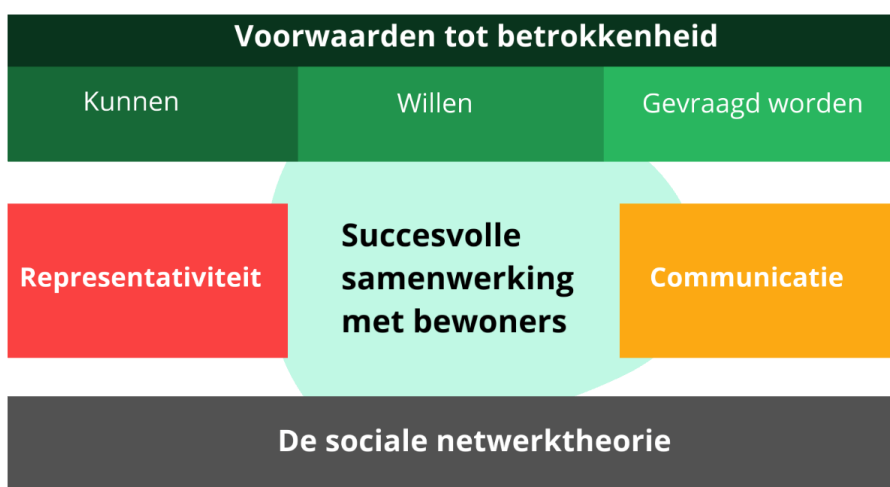


Voor Grou2030 is het netwerk van groot belang bij samenwerking met bewoners. Een hecht netwerk vergroot het aantal deelnemers aan het initiatief en versoepelt het proces. Daarnaast is communicatie de sleutel tot succes. Intern ter bevordering van besluitvorming, extern om het doel continu onder de aandacht te brengen en het verhaal van Grou2030 over te brengen naar bewoners van Grou. Op korte termijn kan Grou2030 aan de slag gaan met bewoners die al enthousiast zijn en op plekken waar al motivatie is. Op deze manier wordt aandacht gegenereerd. Op de langere termijn kunnen voorbeeldfuncties worden ingezet. Door op centrale plekken aan de slag te gaan met klimaatadaptatieve maatregelen, worden meer mensen bereikt en zien zij het resultaat.

## Kennis



## Sociale netwerktheorie



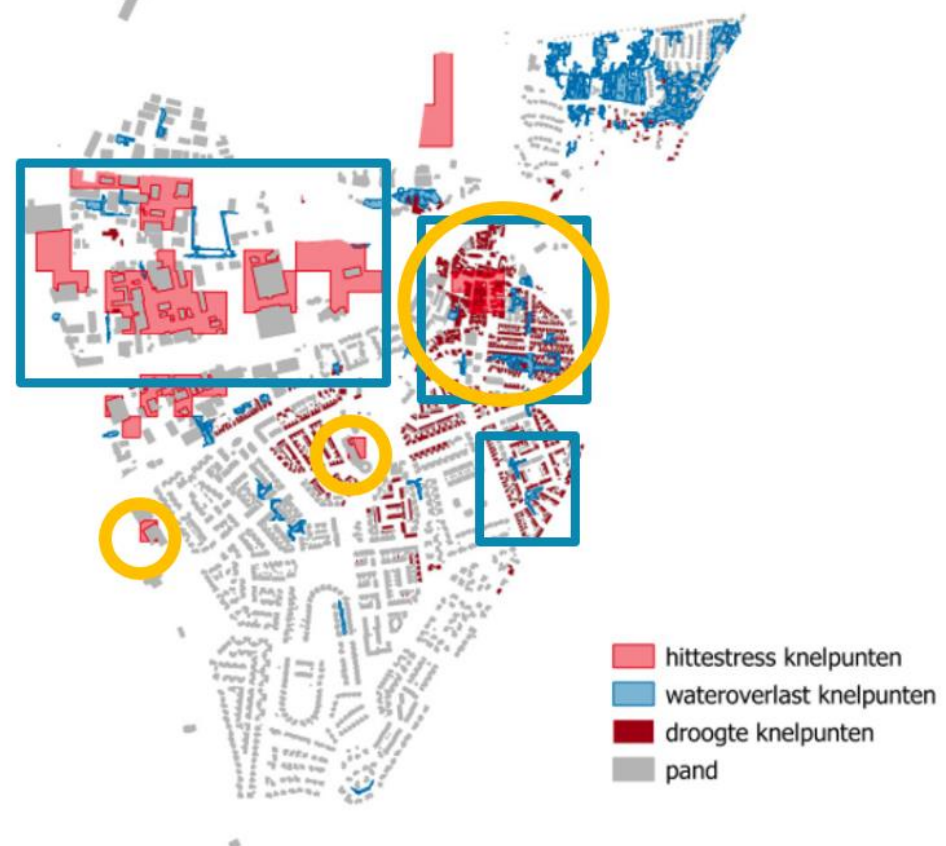
## Gebiedskaart Grou



### Legenda

- Verhard
- Onverhard
- Wegen
- Water

## Klimaat effecten in Grou



- hittestress knelpunten
- wateroverlast knelpunten
- droogte knelpunten
- pand

## Praktijkvoorbeelden

Duurzaam Diepenveen	Informele denktank heeft duurzame dorpsagenda opgesteld in 2012, wil bewoners prikkelen over te gaan op duurzame oplossingen.
Lisserbroek SamenMeer.	Initiatief voor prettige leefomgeving hield dromenenquête in 2014 en is nu stichting met diverse werkgroepen
Wijkdeal De Wijert, Groningen	Initiatief voor vergroening van de wijk werd een experiment lokale democratie met brede inventarisatie van wensen
De Worp, Deventer	Kopgroep van bewoners stimuleert klimaatadaptieve maatregelen
Seringenstraat, Zwolle	Bodemsanering leidt tot verschillende initiatieven voor vergroening
Spinozalaan, Voorburg	VVE realiseert groen polderdak met hulp van omgevingsmanager
Amsterdam Rainproof	Platform voor projecten uit hele stad tbv het hoosbui-bestendig maken van de stad en het benutten van regenwater

### Succesfactoren uit de praktijk

- ✓ Samen de kracht van het netwerk
- ✓ Aanwakken waar het al smeult
- ✓ Hou het eenvoudig en zet kleine stapjes
- ✓ Heb geduld en wees flexibel
- ✓ Gewoon doen!

## Advies

### Communicatie

Communicatie heeft betrekking op zowel de succesfactoren *heb geduld en wees flexibel* en *hou het eenvoudig en zet kleine stapjes* als de faalfactoren: *luisteren, begrip tonen en draagvlak creëren* en *overweeg keuzes en beargumenteer*. Zowel interne als externe communicatie is belangrijk voor een goede uitkomst, maar met name de externe communicatie vormt een belangrijke voorwaarde om bewoners van Grou te bereiken.

- Maak gebruik van verschillende communicatiemiddelen zoals Facebook, de website van Grou2030, De Grouster, Middelpunt en Omroep Fryslân.
- Organiseer verschillende activiteiten die aansluiten op de interesses van bewoners. Sommige mensen zien graag een filmpje, ander zien het liever live. Jongeren in Grou zijn te bereiken vanuit verenigingen daar hebben zij sociale contacten. o
- Laat de communicatie niet verslappen, maar blijf hierin variëren. Zet voor de externe communicatie ook het eigen netwerk in.

### Het netwerk

Grou2030 heeft in de loop der jaren een eigen netwerk opgebouwd. Belangrijk is te investeren in het netwerk door het onderhouden en bevorderen van belangrijke relaties en uit te breiden waar mogelijk

- Het is belangrijk dat de relaties met de sleutelfiguren (uit de netwerkanalyse) goed is en blijft. Deze sleutelfiguren zijn: Yn'e Sinne Farm, de boeren, Wetterskip Fryslân, GrouBreed, PBG en de Buurtverenigingen. GrouBreed kan als overkoepelend netwerk zorgen voor nieuwe contacten.
- Ga interessante relaties aan met bijvoorbeeld Fryslân campus, het IVN, De Grouster en de inwoners waarvoor Grou2030 nog onbekend is.
- Investeer in de minder goede relaties met belangrijke actoren, zoals met een aantal inwoners van Grou, maar ook met de Business Club Grou. Denk hierbij aan de faalfactor: luister, toon begrip en creëer draagvlak.

Om samenwerking bewoners in Grou te realiseren, is een advies opgesteld voor de korte en lange termijn. Op deze manier wordt de succesfactor *hou het eenvoudig en zet kleine stapjes* gewaarborgd.

### **Korte termijn: kleine stapjes**

Op korte termijn is voor Grou2030 het advies om kleine stapjes te zetten, door bijvoorbeeld op kleine schaal meer te vergroenen met de aanleg van geveltuintjes.

Ga aan de slag waar al motivatie is, sociale cohesie en samenwerking met buurtverenigingen. De sociale cohesie bevindt zich voornamelijk in het centrum en de motivatie is te vinden nabij buurtverenigingen De Dyk (stationsweg), De Boarch (De Boarch) en de buurtvereniging nabij de 1ste Oosterveldstraat. Onderzoek naar de fysieke kenmerken laten zien dat zich hier ook knelpunten bevinden op het gebied van wateroverlast, droogte en hitte.

Houd rekening met kunnen; de capaciteit van bewoners. Zorg dat de vaardigheden voor handen zijn en ontzorg de bewoners waar mogelijk in tijd en geld. Ook kan het netwerk worden betrokken die kunnen helpen bij het ontzorgen van bewoners. Zo zet de kerkelijke gemeenschap zich in voor kwetsbare groepen en kan woningcorporatie Elkien een bijdragen leveren aan corporatiewoningen.

De uitnodiging is van cruciaal belang om de interesses te wekken van de bewoners. Een prikkelende manier waarop mensen worden uitgenodigd wekt interesse en enthousiasme.

Houdt tijdens het proces rekening met de belangen van betrokkenen. Dit heeft niet alleen betrekking op de representativiteit maar ook op de faalfactor luister, toon begrip en creëer draagvlak.

### **Lange termijn: zet in op voorbeeldfuncties**

Op de lange termijn kan Grou2030 vanuit het netwerk aan de slag met gebouwen en locaties met een centrale ligging in het dorp, die dienen als voorbeeldfunctie.

Locaties die veel bezocht worden door bewoners vallen op als ze zijn vergroend. Dit kan bijvoorbeeld bij het winkelcentrum aan de Stationsweg of het Dorpsplein waar voornamelijk verhard oppervlak aanwezig is. Ook kunnen de basisscholen een belangrijke rol spelen. Hierin dienen zij niet enkel als voorbeeldfunctie, maar ook als bron van kennisoverdraging.

Daarnaast is het ook belangrijk om op de lange termijn gebruik te maken van media zoals de website van Grou2030. De Grouster, Middelpunt, Huis aan Huis en eventueel Omroep Fryslân. Het onder de aandacht brengen van resultaten (kleine stappen) kan zorgen voor verspreiding van enthousiasme en draagvlak.

Zoek vanuit het netwerk naar willen, de motivatie om ook te vergroenen. Hierbij kan men gebruik maken door de inzet van wijkambassadeurs. Dit geldt zowel voor de wijk als met andere betrokkenen. Het inzetten van de wijkambassadeur is belangrijk om ook het bedrijventerrein te kunnen aanpakken.

Houd rekening met kunnen, de capaciteit van de eigenaar. Zorg dat de vaardigheden voor handen zijn en ontzorg de eigenaar waar mogelijk in tijd en geld. Ook hierbij zijn de actoren Gemeente Leeuwarden en Wetterskip Fryslân een belangrijke factor als het gaat in het ontzorgen van eigenaren.

Juni 2020